

BILAN 2019

DISPOSITIF BOURSE FRENCH TECH

Avec le dispositif Bourse French Tech, Bpifrance vous accompagne dans la maturation de votre projet de création d'entreprise innovante, une aide clé pour financer vos premières dépenses.

Dispositif novateur lancé en mars 2014 pour financer l'innovation non technologique, la Bourse French Tech (BFT) a su ensuite évoluer d'une part en 2015 pour s'étendre à tout type d'innovation (Innovation Nouvelle Génération), d'autre part en intégrant à partir de 2016 l'ancienne catégorie Emergence du Concours d'Innovation i-Lab.

Outil phare du financement de la création d'entreprises innovantes, la BFT a pleinement trouvé sa place dans le panel des financements publics.

Les objectifs de ce dispositif sont multiples :

- soutenir la phase de création d'entreprises innovantes à fort potentiel de croissance,
- permettre aux entreprises, qu'elles soient en création ou récemment créées, d'effectuer les premières dépenses pour rentrer sur le marché en ayant balisé les facteurs de risque et
- sécuriser au maximum les dimensions stratégiques de leur projet.

L'aide est accordée sous forme de subvention pouvant couvrir jusqu'à 70 % des dépenses éligibles prévisionnelles dans la limite de 30 000 €. Une offre à retrouver sur bpiFrance.fr

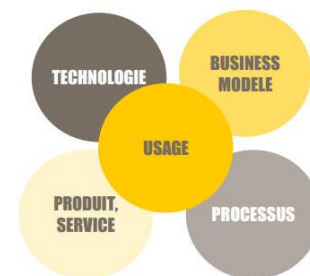
Nos équipes sur le terrain sont à l'écoute des besoins des porteurs de projets pour leur proposer les meilleures solutions de partage de risque adaptées à l'avancement de leur projet innovant.

[Nous contacter](#)

CHIFFRES CLES

Sur 2019

- 606 dossiers BFT accordés en 2019 (vs 608 en 2018)
- 16,05 M€ d'aides accordées (vs 15,87 M€ en 2018)
- 573 personnes morales (plus de 94,5 %) et 33 personnes physiques (près de 5,5 %) soutenues (vs 573 PM (plus de 94 %) et 35 PP (près de 6 %) en 2018)
- Montant moyen de l'aide par projet : 26,49 k€ (vs 26,1 k€ en 2018)
- Secteur le plus représenté : TIC, avec 379 projets représentant près de 63 % des BFT (vs 411 projets représentant près de 68 % des BFT en 2018, également en TIC)



De mars 2014 à décembre 2019

- 3 501 dossiers BFT accordés
- 90,27 M€ d'aides accordées
- 3 149 personnes morales (près de 90 %) et 352 personnes physiques (plus de 10 %) soutenues
- Montant moyen de l'aide par projet : 25,78 k€
- Secteur le plus représenté : TIC (avec 2 333 projets représentant 66,64 % des BFT)



1. TYPOLOGIE DES PROJETS

1.1. Répartition par secteur d'activité

- Le secteur « Technologies de l'information et de la communication TIC » reste le secteur le plus représenté avec près de 63 % des projets. Ce secteur a, depuis 2014, toujours été prépondérant variant entre 62 et 72 %, tant en nombre de projets qu'en montant d'aides. Sur les 606 BFT accordées au titre de 2019, 122 projets sont dédiés au développement de plateformes ou d'applications pour plateforme ; 106 d'entre eux sont répertoriés dans le secteur TIC ; ils sont aussi enregistrés sous d'autres secteurs tels que notamment « Santé » ou « Agroalimentaire ».

Quelques exemples de développement de plateforme :

TIC : Plateforme de mise en relation entre professionnels et une personne cherchant à se réorienter. Plateforme en vue de la diffusion de formations internes en ligne. Plateforme de mise en relation pour la réparation de carrosserie de voiture. Plateforme permettant de connaître toutes les aides de l'Etat, grâce à une intelligence artificielle.

Santé : Solution de service basée sur une plateforme informatique et des IOT permettant d'améliorer le suivi personnalisé des personnes bipolaires. Plateforme de télésurveillance médicale et sociale. Plateforme digitale de modélisation et d'impression de semelles orthopédiques en technologie 3D.

Agroalimentaire : Développement et automatisation de fonctionnalités d'une plateforme de nutrition. Plateforme permettant l'adoption de ruches, suivi et maintenance des installations. Plateforme communautaire de conseils pour les agriculteurs.

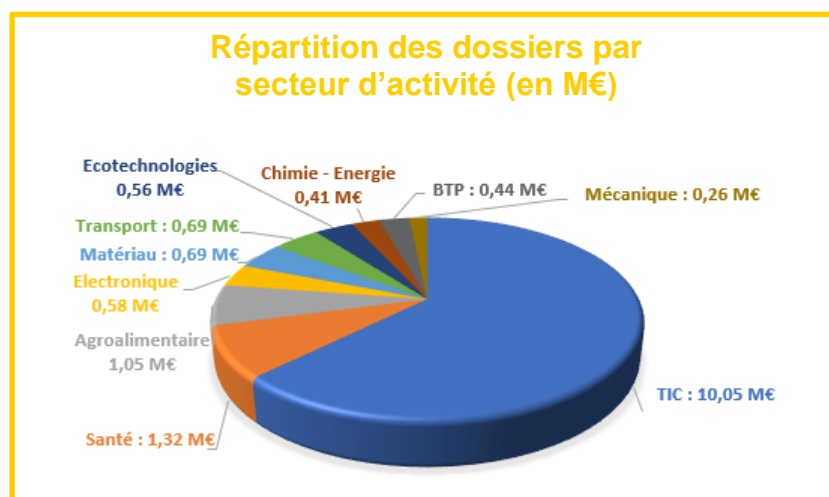
Transport : Plateforme de free-floating de poids lourds écologiques

- Après le secteur « TIC », c'est le secteur « Santé », suivi de près par le secteur « Agroalimentaire ». Le secteur « Santé » couvre les biotechnologies, la pharmacie et la bioindustrie, les technologies médicales, les équipements de soins de santé mais aussi la cosmétologie. Il représente plus de 8 % des projets.

Dans le secteur « Santé », les projets sont très divers : Dispositif électronique permettant de régénérer et accroître la capacité musculaire. Application innovante pour le bien-être en entreprise. Dispositif médical de réanimation post arrêt cardiaque par la technologie de ventilation liquidienne. Valorisation de molécules biosourcées présentant des propriétés antioxydantes, anti-inflammatoires et anticancéreuses extraites de tourteaux de colza. Pédiluve innovant sans eau et sans produits chimiques.

- Vient ensuite le secteur « Agroalimentaire » qui représente plus de 7 % des projets. Depuis 2014, le nombre de projets dans le secteur varie entre 29 et 43 dossiers accordés.

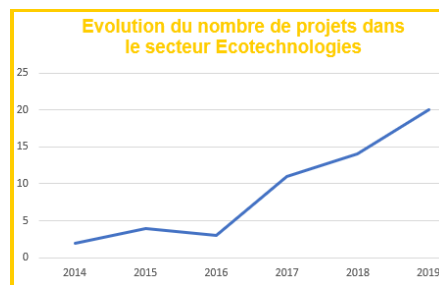
Quelques exemples de projets agroalimentaires financés : Procédé d'enrichissement de farines à base d'insectes. Machine unitaire à sandwich. Conception & distribution de produits bio à teneur réduite en sucre. Machine agricole dédiée à la récolte du lin.



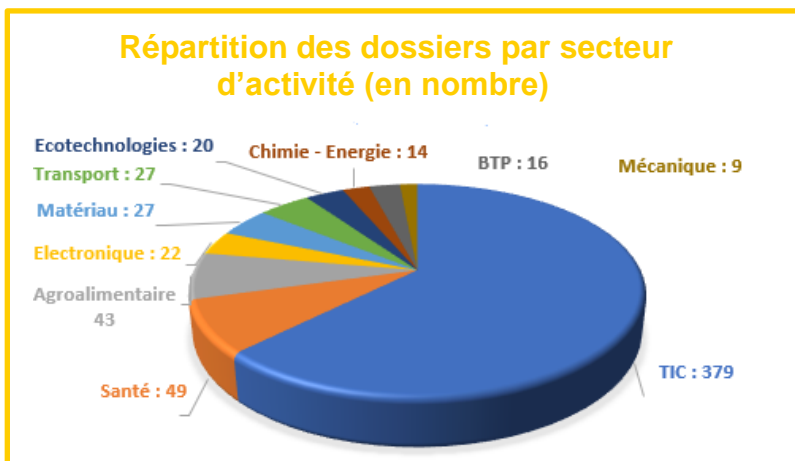


- La part de projets BFT dans le secteur « Ecotechnologies » est globalement en augmentation depuis le lancement du dispositif, passant de 0,53 % en 2014 à 3,30 % en 2019.

Exemples de projets financés : Développement d'une micro hydrolienne. Box autonome intelligente à destination des installations photovoltaïques et solaires thermiques. Economie circulaire avec négoce et collecte de produits alimentaires puis valorisation de biodéchets en compost. Etude d'alternatives biologiques et écologiques au traitement de l'eau.

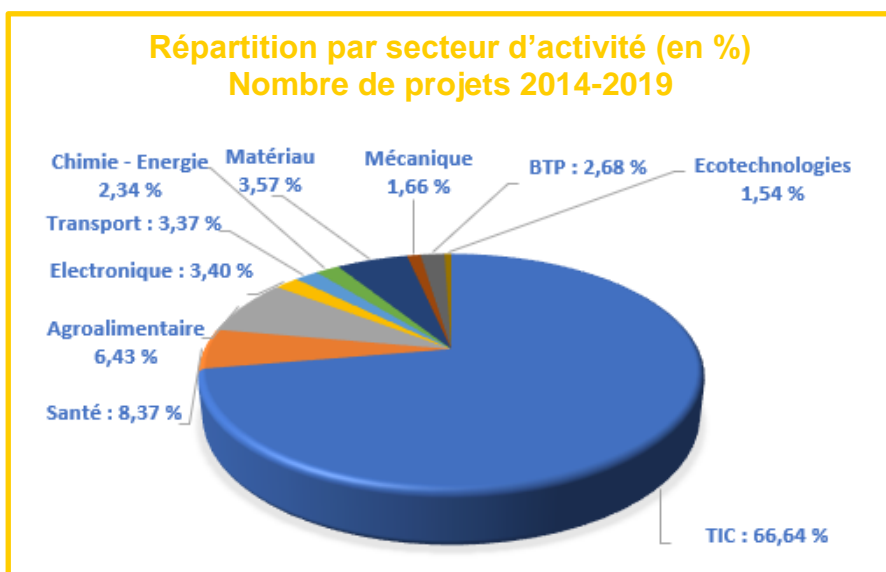


- Par ailleurs, sur 606 projets BFT, 213 d'entre eux possèdent des enjeux sociétaux (vs 225 projets en 2018) et 117 des enjeux environnementaux (vs 88 projets en 2018). 52 couplent les enjeux sociétaux et environnements (vs 23 en 2018). **Exemples de projets :** Mesure en temps réel des polluants et des pollens dans l'atmosphère et calcul du risque respiratoire pour les malades et allergiques. Matériau déphosphatant pour station d'épuration par filtres plantés de roseaux. Ecoconception d'un service d'emballage réutilisable. Architecture permettant la production et la distribution d'énergie renouvelable.



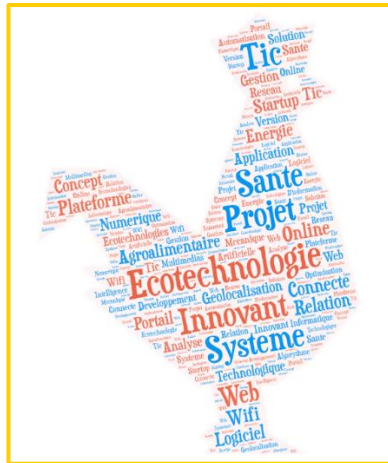
Depuis le lancement du dispositif BFT, zoom sur les projets en montant d'aides :

- Avec 66,67% en moyenne des projets financés sur la période, le secteur « TIC » reste le secteur le plus soutenu. En 2014, ce secteur représentait 72,2 % des dossiers accordés.
- Suivent ensuite les secteurs « Santé » avec plus de 8,39 % et « Agroalimentaire » avec plus de 6,12 %.





1.2. Exemples de projets Bourse French Tech financés dans le cadre du dispositif 2019



Nuage de mots-clés associés aux projets Bourse French Tech

Plateforme digitale de distribution de polymères recyclés



« Pour nous, plastique et écologie devraient toujours aller de pair. Le plastique est une ressource précieuse que nous utilisons tous quotidiennement. Notre vocation est de favoriser un usage plus responsable du plastique dès sa production en proposant une Marketplace unique et fiable où les recycleurs, les plasturgistes les marques et les centres de tri peuvent sourcer efficacement tous les types de plastiques. »

Edouard Garreau, fondateur de Poly to Poly

L'entreprise

Créée en octobre 2018, [Poly to Poly](#), start-up Orléanaise de la cleantech, développe la première plateforme digitale de l'économie circulaire spécialisée dans la recherche, la caractérisation et la vente de polymères recyclés, sous la forme de la résine comme du déchet, et dont le but est d'optimiser la chaîne de valorisation des polymères recyclés en passant du déchet vers l'objet.

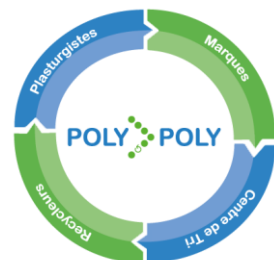
Les fondateurs

Edouard Garreau s'est intéressé très tôt aux problématiques environnementales et s'est rapidement engagé pour cette cause. Après plusieurs années dans des entreprises de négoce de polymères vierges dans les pays d'Afrique anglophone et d'Afrique du Nord et un parcours au sein de grandes institutions, Edouard fonde Poly to Poly. Il souhaite proposer un nouveau service d'achat-revente de polymères recyclés caractérisés par un laboratoire. Ce nouveau service a pour objectif principal de favoriser la valorisation et l'utilisation de plastiques recyclés à toutes les étapes de la chaîne de valeur.

Secteur : Plastiques-Caoutchoucs (Matériau)

En 2019, Poly to Poly bénéficie d'un Diagnostic Croissance et d'une formation Pitch&Win.

Lauréate de l'appel à manifestation d'intérêt « [GreenTech verte](#) » Poly to Poly est distinguée, dans la catégorie « Economie circulaire » par le Ministère de la Transition écologique et solidaire pour son innovation digitale en faveur du recyclage des matières plastiques (juin 2019).



Crédit photo : Poly to Poly

Création d'une solution de réalité virtuelle pour les personnes âgées



« Notre volonté est de collaborer avec les professionnels soignants pour développer les outils de demain, et valider scientifiquement leurs impacts avec des cliniciens. Notre prochaine étape est de lancer des programmes de R&D avec plusieurs grands CHU et groupes d'établissements ».
Corentin Metgy, Co-Fondateur et Président de Lumeen

L'entreprise

[Lumeen](#), start-up lyonnaise créée en avril 2019, est incubée à Station F à Paris et au H7 à Lyon. Elle développe une approche non médicamenteuse pour améliorer la prise en soins des personnes âgées dépendantes grâce à une solution de réalité virtuelle adaptée. En collaboration avec des CHU et partenaires d'expérimentation, Lumeen conçoit une librairie de logiciels et contenus visant à lutter contre l'isolement social, la dépression, l'anxiété et à favoriser la réminiscence et la simulation cognitive. Lumeen commercialise une solution clé en main qui intègre le matériel informatique, le logiciel et la librairie de contenus évolutive.

Les fondateurs

C'est en septembre 2018 que tout commence !

Une expérience sur le marché de la 3D et de la réalité virtuelle pendant 4 ans au bureau new-yorkais de Sketchfab, Corentin Metgy choisi de se lancer. En parallèle, il rendait régulièrement visite à sa grand-mère en EPHAD et pensait qu'il pouvait être intéressant de stimuler et apaiser les seniors grâce à ces technologies. Il s'associe alors à son frère, Robin Metgy, infirmier qui travaillait en maison médicalisée et au bloc opératoire, puis à Frédéric Cambon, un ancien collègue développeur de chez Sketchfab.

Secteur : Audiovisuel Multimedia – Jeu vidéo (TIC)

Lumeen a été sélectionnée et récompensée à plusieurs reprises, elle est lauréate :

- de l'appel à projets [Med4Age](#), concours financé par AG2R LA MONDIALE et organisé par le cluster MEDICALPS (2019)
- Lauréat « Grand Prix » du [concours JEA](#) organisé par Beelys et la Fondation pour l'Université de Lyon (2019)
- 1er prix [Silvershow 2019](#)
- de l'appel à projets de la Région Auvergne Rhône-Alpes [Handicap et Innovation](#) (2020)
- de [l'appel à projets innovation clinique](#) portés par les Hospices Civils de Lyon et par Lyonbiopôle (janvier 2020)



Anthony, animateur dans un EHPAD, organise un atelier Lumeen avec ses résidents
Crédit photo : Lumeen

Déployé dans de nombreux EHPAD et hôpitaux, Lumeen compte déjà de belles références telles que Korian, DomusVi, Arpavie, la CNAV et la Ville de Paris et a noué des partenariats de recherche scientifique avec les Hospices Civils de Lyon et les Hôpitaux de Paris.



Dispositif électronique permettant de régénérer et accroître la capacité musculaire



« Le muscle est un outil indispensable au quotidien. L'entretenir tout au long de la vie est une nécessité pas toujours évidente... Le système Mad-Up, basé sur la modération du flux sanguin -BFR Training- permet de simuler physiologiquement un effort intense, de progresser rapidement et efficacement en suivant des programmes d'exercices adaptés et non contraignants. Ce dispositif intéresse les kinésithérapeutes, les centres de rééducation et les clubs sportifs souhaitant l'intégrer à leur parcours de soins et de performance. Entièrement sécurisé, aucune séance ne peut se faire sans une analyse physiologique de l'utilisateur en amont »

Delis Ahou, fondateur de Mad-Up

L'entreprise

Créée en février 2018, la start-up [Mad-Up](#) est basée sur la Technopole d'Angers. Elle est spécialisée dans le développement de dispositifs thérapeutiques et sportifs qui stimule la croissance musculaire. Ce concept novateur repose sur l'analyse et le contrôle du flux sanguin dans les muscles. Il agit comme un accélérateur physiologique naturel.

Le fondateur

A la tête de Mad-Up, Delis Ahou, ancien footballeur professionnel. Suite à une succession de blessures et dans l'incapacité de se rééduquer à temps, Delis devra mettre fin à sa carrière professionnelle prématurément. C'est pourquoi après une formation en management et animation commerciale, il décide en 2016 de lancer son projet Mad-Up. Son objectif : faciliter et accélérer la prise en charge des troubles musculo-squelettiques et le développement musculaire.

Secteur : Technologies médicales (Santé)

Sur 2019, Mad-Up bénéficie :

- d'une formation Pitch&Win et
- d'une Aide à l'innovation sous forme d'avance récupérable, pour le développement et industrialisation du dispositif électronique Mad-Up.

Par ailleurs, Mad-Up lève 500 k€ de fonds auprès de différents investisseurs (Anjou Amorçage, ABAB, Pays Loire Développement, Pays Loire Participations) pour financer son développement industriel et commercial.



[Mad-Up Pro](#)

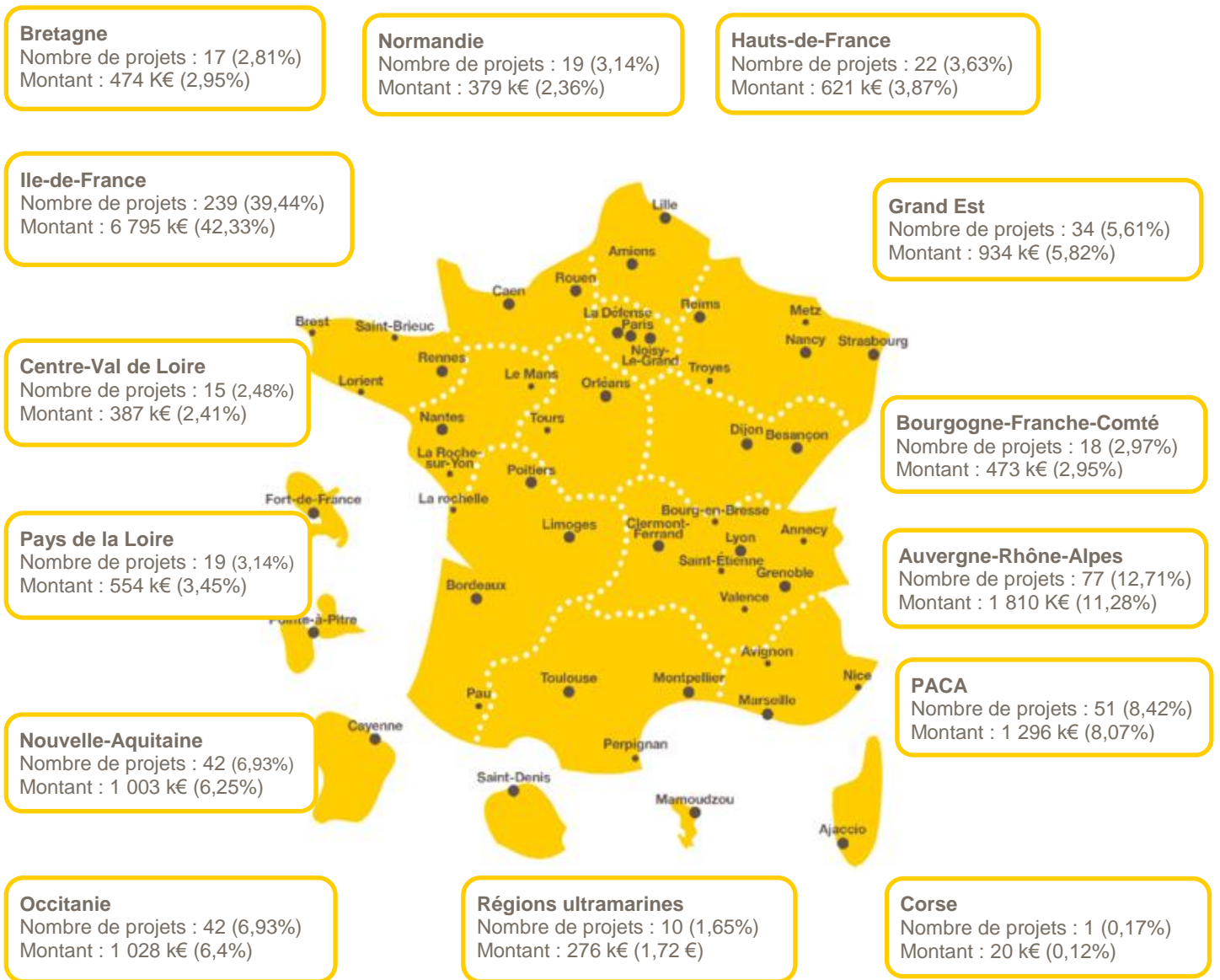
Crédit photo : MAD-UP



2. REPARTITION PAR ZONE GEOGRAPHIQUE

La Région Ile-de-France contribue, à elle seule, pour près de 39,5 % des dossiers Bourse French Tech (en nombre de projets) : 239 projets pour un montant d'aide de 6 795 k€.

Viennent ensuite les Régions Auvergne/Rhône-Alpes avec 77 projets soutenus pour un montant d'aide de 1 810 k€, puis PACA avec 51 projets pour 1 296 k€.





3. EXEMPLE DE CONTINUUM DE FINANCEMENT AVEC L'ENTREPRISE BIOINTRANT

Biostimulant microbien pour le colza



« *BioIntrant, c'est une société innovante prônant une agriculture probiotique permettant de faire face aux contraintes sociétales et environnementales actuelles.*

Notre approche pour développer des biostimulants combine un savoir-faire unique entre la microbiologie, l'agronomie et des technologies bioinformatiques de pointes afin d'être au plus près des interactions plantes/sols/bactéries essentielles à l'amélioration de la santé des plantes.»

Nicolas Chabert, PhD, Fondateur et Lab Manager

L'entreprise

[BioIntrant](#), spin-off du LEMiRE (Laboratoire Ecologie Microbienne de la Rhizosphère, UMR 7265 CEA/CNRS/AMU) est implantée en Provence Alpes Côte d'Azur.

Cette société de biotechnologie développe des biostimulants pour améliorer la productivité agricole et répondre aux enjeux de productivité et environnementaux de l'agriculture moderne.

Les fondateurs

A la tête de cette entreprise, Renaud Nalin, PhD-MBA, fondateur et Président, titulaire d'un doctorat en Ecologie Microbienne à l'Université de Lyon/UC Davis ainsi qu'un MBA exécutif à l'EM-Lyon et Nicolas Chabert, PhD, fondateur et Lab Manager. Passionné par la microbiologie, Nicolas a obtenu un doctorat en écologie microbienne appliquée aux biotechnologies et portant sur les piles à combustibles microbiennes.

Secteur : Agriculture, Pêche, Aquaculture (Agroalimentaire)

Durant cette année 2019, BioIntrant est accompagnée par Bpifrance via une Aide à l'innovation pour le développement de son projet relatif à l'optimisation des relations triptyques entre la plante, le sol et des souches de bactéries en vue d'améliorer la production agricole du tournesol. Une aide financée par le Fond pour l'Innovation dans le cadre du Plan DeepTech.

BIOINTRANT est également nominé au [Concours d'Innovation i-LAB](#).



Souche bactérienne pour aider le colza à surmonter la sécheresse

Crédit photo : Cyril Sollier

Incubée au sein de l'incubateur Impulse, BioIntrant a été sélectionnée par le Dispositif Amorçage Provence et par PACA Emergence pour financer sa phase de démarrage.

Direction Innovation/[Sylvie Lafaye](#)
(Mars 2020)