

# RAPPORT DÉVELOPPEMENT DURABLE 2021



**VERSION  
ALLÉGÉE**



# LE MOT DE NICOLAS DUFOURCQ



**Après une année marquée par un engagement et une mobilisation sans précédent afin de soutenir les entreprises face à la crise sanitaire, en 2021, Bpifrance a pris une nouvelle dimension en accompagnant la relance, en témoigne une année historique en termes d'activité et de résultats financiers. Avec près de 50 milliards d'euros injectés dans l'économie à travers ses différents produits (aides à l'innovation, garanties, crédits, investissements et assurance export), Bpifrance crée les conditions de la croissance et de l'innovation des entreprises, et ce, dans le cadre de sa mission d'intérêt général et de sa raison d'être : « permettre aux entrepreneurs d'oser grandir pour servir l'avenir ».**

Bpifrance a la conviction que le développement des entreprises repose avant tout sur les hommes et les femmes, dans leur diversité, innovants, engagés, pour réaliser des projets qui transformeront la société. Bpifrance met tout en œuvre pour les aider à se préparer aux ruptures à venir et faire en sorte que les entreprises soient les véritables acteurs du changement.

Au-delà de ses activités de financement des entreprises à chaque étape de leur développement et dans leurs projets d'innovation, Bpifrance place au cœur de sa stratégie l'accompagnement de ses clients dans les trois domaines qui fondent un développement durable : l'économique, le social et l'environnemental.

La transition écologique et énergétique est depuis l'origine un axe central et stratégique.

Cela se traduit non seulement par l'apport de financements aux entreprises afin de faciliter leur transition, mais aussi par un encouragement à l'efficacité énergétique des entreprises de l'ensemble des secteurs, par des voies financières et par un accompagnement de produits et services.

Avec le Plan Climat, Bpifrance démultiplie ses actions concrètes pour les entreprises : amélioration de l'efficacité thermique des bâtiments, accompagnement des développeurs d'énergies renouvelables, soutien à l'innovation, décarbonation de l'industrie... ce qui constitue une opportunité majeure de création de valeur et d'emplois.

La question de l'égalité professionnelle entre hommes et femmes est un point d'attention très particulier pour Bpifrance, inscrite dans la loi créant la banque publique d'investissement, au nombre des enjeux qu'elle doit prendre en compte. Au regard de sa mission et de ses activités, la promotion de l'entrepreneuriat féminin apparaît comme une modalité de prise en compte de cet enjeu, pertinente.

La qualité de la gouvernance et du management, est également un enjeu majeur notamment en y

promouvant l'intégration des femmes. Ouverture, efficacité et transparence des gouvernances, dynamisme et compétence des managements, constituent des atouts déterminants pour le développement des entreprises. Bpifrance, en interne comme dans les entreprises qu'il soutient, participe activement à la promotion de ces qualités, notamment en soutenant les démarches visant à y intégrer un nombre croissant de femmes.

Enfin, le développement de l'emploi et la création de valeur constituent les impacts sociétaux majeurs de Bpifrance. L'emploi des jeunes, est un enjeu crucial pour l'équilibre des territoires et de la société. Une société dans laquelle les jeunes commencent leur vie professionnelle par un long passage par le tunnel du chômage ne connaît pas d'équilibre durable. Bpifrance mobilise tous les leviers dont il dispose pour participer au développement de l'emploi, et promouvoir la formation des jeunes au sein des entreprises. La création de valeur est à la fois induite par les pratiques vertueuses en matière d'ESG, notamment parce que la valeur créée par l'entreprise n'est pas que monétaire, et est une condition du déploiement de pratiques responsables car la valeur économique est de moins en moins dissociable de comportements dans ces domaines.

Bpifrance conçoit l'exercice de sa responsabilité sociétale comme une démarche de progrès continu, de création de valeur, de sens, ce qui suppose un accompagnement dans la durée.

Elle peut être graduelle, respectueuse des étapes nécessaires à toute démarche de changement, mais doit rester cadencée, et ne saurait connaître de temps mort.

Constamment à l'écoute des besoins des entrepreneurs, Bpifrance poursuit en 2022 son action de puissant catalyseur de la croissance des entreprises, au plus proche du tissu économique.

**Nicolas Dufourcq**

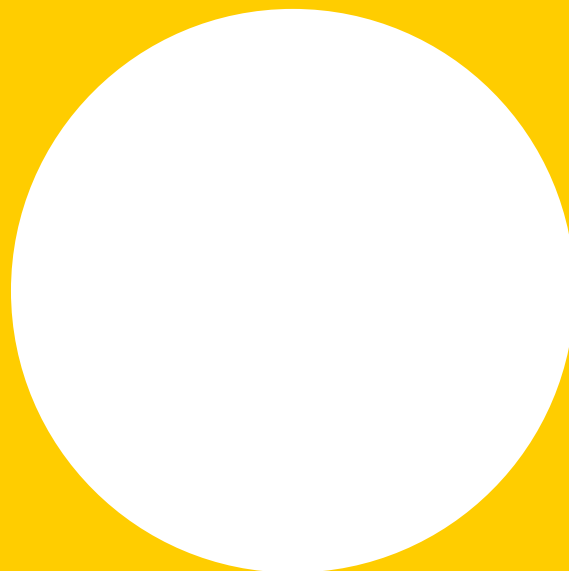
Directeur général de Bpifrance

<b>1.</b>	<b>QUI SOMMES-NOUS ?</b>	<b>5</b>
	Notre raison d'être	6
	Nos valeurs et ressources	7
	Les chiffres clés 2021	10
	La responsabilité sociétale	11
<b>2.</b>	<b>GOVERNANCE ET ÉTHIQUE</b>	<b>12</b>
	Gouvernance et éthique	13
	Nos engagements publics	14
<b>3.</b>	<b>SATISFAIRE LES ATTENTES DE NOS PARTIES PRENANTES</b>	<b>15</b>
	Nos parties prenantes	16
	Un dialogue soutenu	17
<b>4.</b>	<b>NOS GRANDES MISSIONS AU SERVICE DE L'INTÉRÊT GÉNÉRAL</b>	<b>19</b>
	La transition écologique et énergétique	21
	Le développement économique des territoires	23
	Nos engagements sociétaux	24
	La transformation numérique	26
<b>5.</b>	<b>INTÉGRER LA DIMENSION RSE DANS LES PROCESSUS MÉTIERS</b>	<b>27</b>
	L'intégration de la RSE dans les processus métiers	29
<b>6.</b>	<b>PROGRESSER DANS NOS PRATIQUES INTERNES</b>	<b>31</b>
	L'humain, moteur de la dynamique de Bpifrance	32
	La gestion environnementale pour limiter les impacts de notre fonctionnement	38



---

# QUI SOMMES-NOUS ?

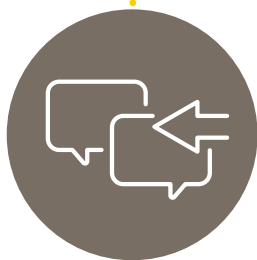


# NOTRE RAISON D'ÊTRE

La raison d'être de Bpifrance s'inscrit dans le cadre de l'application de la loi PACTE de 2019 qui encourage les entreprises à « intégrer aux statuts la prise en compte des enjeux sociaux et environnementaux liés à leur activité ».

Elle formalise la démarche menée par les parlementaires en 2012 au moment de la création de Bpifrance pour définir sa finalité et ses missions, en plaçant les enjeux ESG au cœur de sa missions.

En 2020, Bpifrance se réinterroge sur sa raison d'être et décide de privilégier la co-construction avec ses parties prenantes.



## Consultation interne

- > 3 200 salariés consultés
- > 1 000 répondants



## Consultation externe

- > 18 entretiens qualitatifs
- > 267 clients consultés en ligne



**NOTRE RAISON D'ÊTRE :**  
« PERMETTRE AUX  
ENTREPRENEURS  
D'OSER GRANDIR POUR  
SERVIR L'AVENIR »



Cette raison d'être résume ce qui nous anime au quotidien et embrasse tout notre projet de banque publique. Le feu sacré, la joie de vivre, le sens du service et de la mission d'intérêt général, la relation au futur, la passion pour la technologie, la transformation ainsi que l'optimisme, notre valeur essentielle. Elle représente aussi la conviction que tous ensemble, nous allons de l'avant, sans jamais rien lâcher. ” Nicolas Dufourcq

## Comment définir sa raison d'être et devenir une entreprise à mission ?

Dans le cadre de ses publications externes, Bpifrance Le Lab a publié un guide pratique qui propose une méthodologie pour accompagner les dirigeants de PME-ETI à se doter d'une raison d'être et devenir une société à mission.

# NOS VALEURS

---

Le modèle d'affaires de Bpifrance est celui d'une organisation atypique, construite pour répondre, en appui des politiques publiques, aux besoins de la croissance durable des entreprises, aux valeurs fortes et mobilisatrices auxquelles adhèrent des collaborateurs fiers de contribuer à la volonté de « servir l'avenir » du groupe.

**SERVIR  
L'AVENIR**

● **PROXIMITÉ**

● **VOLONTÉ**

● **SIMPLICITÉ**

● **OPTIMISME**

# NOS RESSOURCES

LA BANQUE  
DE TOUS LES  
ENTREPRENEURS,  
ANCRÉE DANS  
LES TERRITOIRES



## Ancrage territorial et international

- > 50 implantations régionales
- > Partenaire des 18 régions françaises



## Bpifrance Création

- > 320 soutiens aux réseaux d'accompagnement pour 30 M€
- > 51,78 M€ de prêts d'honneur directs
- > 8119 bénéficiaires

## Entrepreneuriat Pour Tous

- > 480 nouveaux accélérés
- > 148 dispositifs CitéLab
- > Tournée : 490 événements

UN ENVIRONNEMENT  
UNIQUE DE PARTIES  
PRENANTES



## Parties prenantes

- > Un actionnariat unique entre l'État et la Caisse des Dépôts et Consignations
- > Un réseau de partenariats institutionnels, privés, publics



## Financières

- > Ressources obligataires
- > Ressources publiques (Programme des investissements d'avenir, France 2030, Régions...)
- > Ressources européennes

UN CONTINUUM  
DE SOLUTIONS  
À CHAQUE  
ÉTAPE CLÉ DU  
DÉVELOPPEMENT



## Bpifrance

- > Financement, Innovation, Garantie

## Bpifrance Investissement

- > Fonds propres direct et Fonds de fonds

## Bpifrance Assurance Export

- > Garantie à l'export

UN ENSEMBLE  
DE COLLABORATEURS  
AU SERVICE  
DE L'AVENIR



## Humain

- > Effectif total : 3 707 (+ 6,1 % en un an)  
Dont 262 apprentis et alternants
- > Âge moyen : 38,9 ANS
- > 56 % de femmes et 44 % d'hommes
- > Près de 90 % de cadres



# NOTRE CRÉATION DE VALEUR



## Soutien financier des entreprises

- > **7,95 Md€** de financements long et moyen terme
- > **4,4 Md€** d'aides et prêts à l'innovation, plus de 7 600 entreprises
- > **7,15 Md€** de crédits court terme
- > Près de **45 500 entreprises** garanties, soit **7,1 Md€**



- > **1,54 Md€** investis dans **76** fonds
- > **2,83 Md€** investis en direct dans **318** entreprises



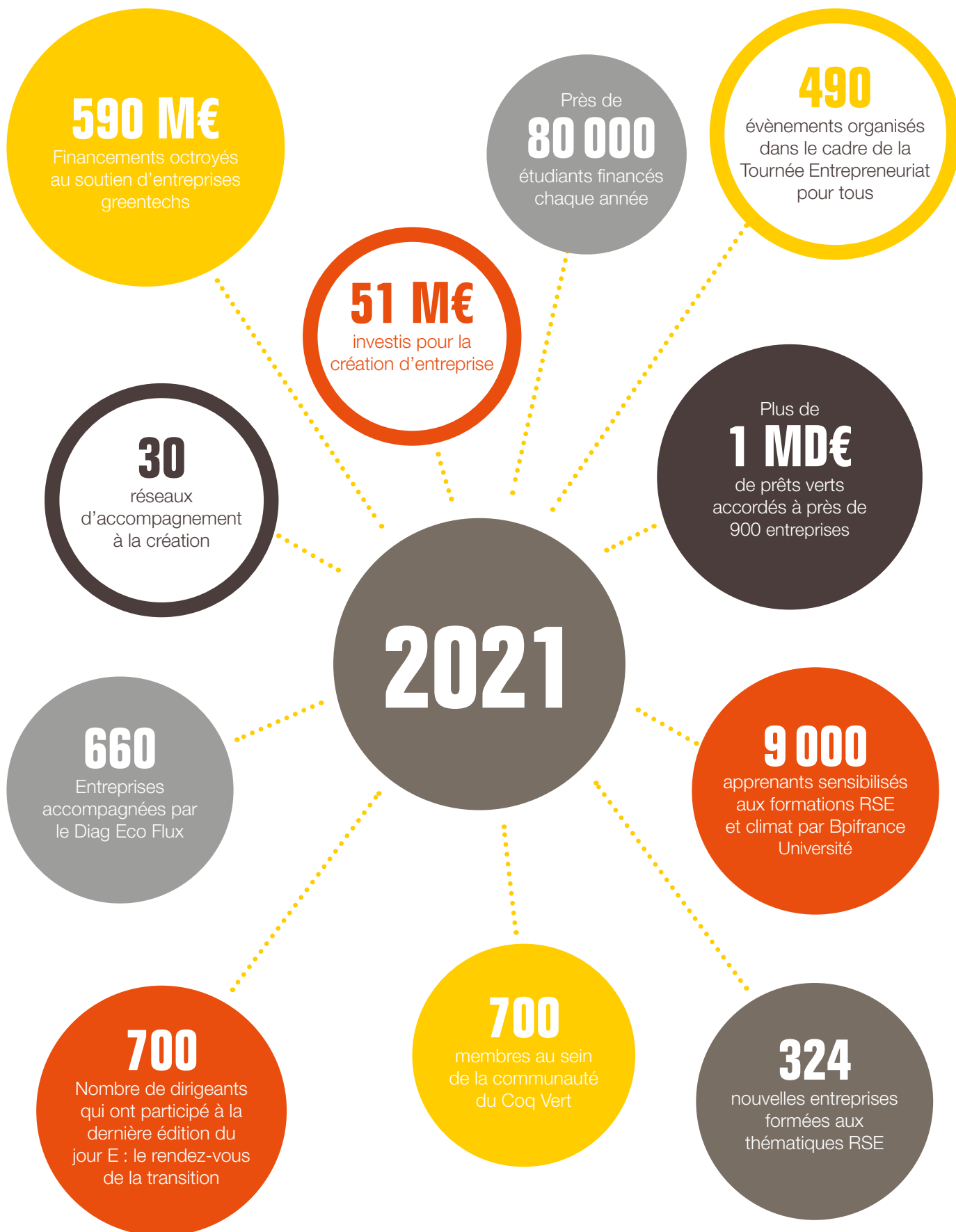
- > **20 Md€** d'assurance et de garanties sur les projets à l'export
- > **17** missions d'accompagnement à l'export
- > **+ DE 2 250** entreprises bénéficiaires



## Accompagnement non financier et réseaux

- > **916** entreprises accélérées en 2021
- > Près de **2 461** missions de conseil PME/ETI
- > **881** missions de conseil innovation
- > **3 332** actions d'accompagnement à l'international

# LES CHIFFRES CLÉS DE 2021



# LA RESPONSABILITÉ SOCIÉTALE

La responsabilité sociétale est au cœur des missions de Bpifrance, groupe public au service du financement et du développement des entreprises, agissant en appui des politiques publiques conduites par l'État et conduites par les régions. En vue de soutenir la croissance durable, l'emploi et la compétitivité de l'économie, elle favorise l'innovation, l'amorçage, le développement, l'internationalisation, la mutation et la transmission des entreprises, en contribuant à leur financement en prêts et en fonds propres.

La charte RSE exprime l'engagement public de Bpifrance d'intégrer les enjeux de responsabilité sociétale dans ses métiers comme dans son fonctionnement interne, et repose sur la conviction, confirmée par les études les plus récentes, que la performance RSE crée de la valeur économique et sociale, et sert l'avenir.

Bpifrance s'est fixé quatre priorités, qui constituent le pivot de son engagement :



**5 enjeux majeurs** de responsabilité sociétale se dégagent en outre des missions qui lui sont confiées :



**Gouvernance et éthique**



**Satisfaire les attentes de ses parties prenantes**



**Répondre aux missions d'intérêt général**



**Intégrer les enjeux ESG (Environnementaux, Sociaux et de Gouvernance) dans les métiers**



**Développer le Capital Humain**



2

---

**GOVERNANCE  
ET ÉTHIQUE**

# GOVERNANCE ET ÉTHIQUE

## Une gouvernance structurée pour répondre aux enjeux

La constitution des instances de gouvernance est déterminée par la loi.

Bpifrance est dotée des instances suivantes :

- Un comité d'audit.
- Un comité des risques.
- Un comité des nominations.
- Un comité des rémunérations.

En complément, Bpifrance est dotée de comités consultatifs :

- **Financement-Garantie.**
- **Innovation.**
- **Comité climat :** spécifiquement chargé de formuler des avis sur les orientations stratégiques, la doctrine d'intervention et sur la mise en œuvre de la transition écologique et énergétique des entreprises.

## Éthique : un engagement fort

Bpifrance est engagé publiquement à ne tolérer aucun comportement ni agissement contraire à l'éthique et s'est engagé à lutter notamment contre toute forme de corruption.



### BLANCHIMENT D'ARGENT ET FINANCEMENT DU TERRORISME

#### Risques :

- Réputation, image.
- Risques de sanctions de natures administratives, disciplinaires et/ou pénales.

#### Actions :

- Politique de lutte contre le blanchiment d'argent et le financement du terrorisme.
- Programmes de formation.
- Dispositif spécifique visant la vérification des relations d'affaires et en assurer la traçabilité.



### CORRUPTION ET FRAUDE

#### Risques :

- Réputation, image.
- Risques de sanctions de natures administratives, disciplinaires et/ou pénales.

#### Actions :

- Formations des collaborateurs visant à prévenir tout risque de fraude et de corruption, ou de conclusion d'un acte d'achat à / avec une entreprise aux pratiques ou dirigeants douteux.
- Règles strictes encadrant les transactions personnelles et mandats à titre personnel.
- Structure des décisions d'octroi, d'investissement ou des prises de décisions collégiales à travers des comités.



### PROTECTION DES DONNÉES ET DES FONDS, SÉCURITÉ ET RÉSILIENCE DU SYSTÈME D'INFORMATION

#### Risques :

- Propagation massive de fichiers malveillants, fraude externe ou interne, suppression, altération, vol de données (clients/collaborateurs / partenaires).
- Risques de sanctions de natures administratives, péuniaires et/ou disciplinaires, civiles et pénales.

#### Actions :

- Règles strictes et tracées de séparation des demandes et validations de paiement.
- Accès aux locaux sécurisé et totale absence de liquidités sur les sites.
- Politique et formations des collaborateurs à la lutte contre la corruption.
- Dispositif de contrôle interne rigoureux.
- Comités d'audit et risques.

# NOS ENGAGEMENTS PUBLICS

## Le groupe Bpifrance s'engage :

### En signant :

- La Déclaration Mondiale sur le Changement Climatique.
- Les Engagements de Montréal et de Paris.
- Financial Institutions' Declaration of Intent on Energy Efficiency.
- La Charte des investisseurs publics en faveur du climat.
- La Charte des investisseurs publics en faveur des ODD.
- Les Principes de Santiago et les Principes de Poséidon.
- Principes pour l'Investissement Responsable (PRI) promus par l'ONU.
- La Charte Investisseur responsable de France Invest.
- Les Chartes SISTA et Parité de France Invest qui visent à accélérer le financement des femmes entrepreneures.

### En soutenant les initiatives :

- L'initiative ACT (Assessing low Carbon Transition) portée par l'ADEME et le CDP (Carbon Disclosure Project).
- Planet Tech Care pour la réduction de l'empreinte numérique.

### En devenant membre :

- Carbon Disclosure Project.
- One Planet Sovereign Wealth Funds (OPSWF).
- Partenaire de CDC Biodiversité dans le cadre notamment du Programme Nature 2050 et membre du Club B4B+ (Club des entreprises pour une biodiversité positive).

### En mettant en œuvre des exclusions de financement et d'investissement sur :

- Les mines antipersonnel et bombes à sous-munitions.
- Le secteur du tabac.
- Le secteur des énergies fossiles.





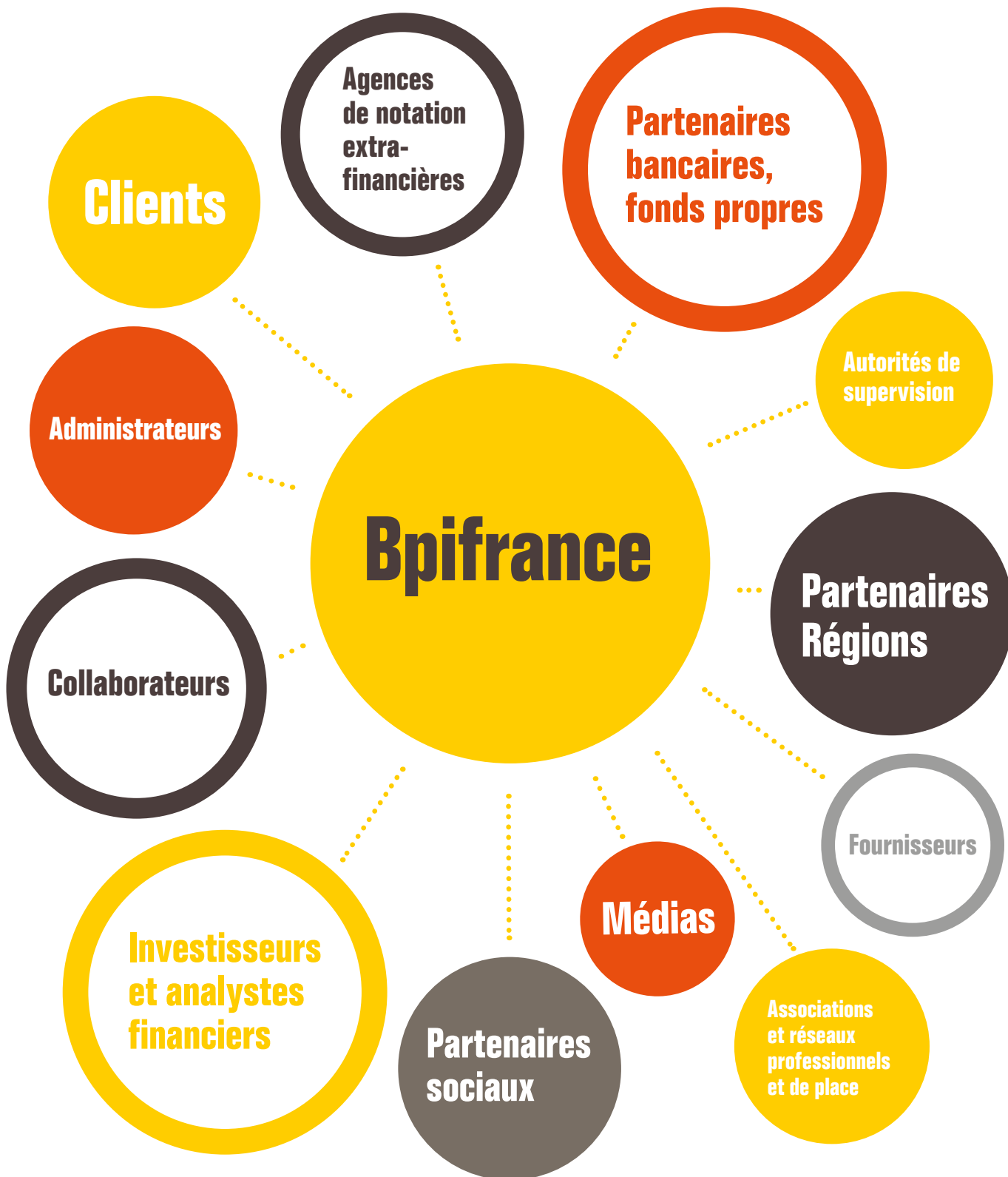
3

---

**SATISFAIRE**  
**LES ATTENTES DE NOS**  
**PARTIES PRENANTES**

# NOS PARTIES PRENANTES

La satisfaction de nos Parties Prenantes est au cœur des préoccupations de Bpifrance, dont l'ambition consiste à répondre à leurs attentes et à maintenir avec elles un haut niveau d'interactions, via un dialogue soutenu.





# UN DIALOGUE SOUTENU

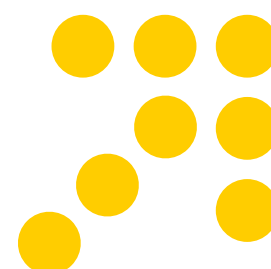
Les risques d'insatisfaction des parties prenantes sont de nature à générer des pertes financières, une défiance des partenaires et amener à une diminution des ressources, notamment publiques.

Bpifrance s'efforce d'apporter à ses clients et partenaires toute satisfaction grâce à :

- **Une proximité** reposant sur 50 implantations régionales.
- **Une offre transparente**, via un continuum de solutions en constante évolution, pour accompagner toutes les problématiques, financières et extra financières.
- **Un comité transverse** pour assurer la cohérence de l'offre.
- **La mesure d'impact de ses actions**, à travers une enquête annuelle de satisfaction et des indicateurs publiés.

Nos principales parties prenantes	Modalités du dialogue
Clients	<ul style="list-style-type: none"><li>• Des interlocuteurs dédiés selon les métiers, besoins et localisation.</li><li>• Une plateforme d'accueil et services : mon Bpifrance en ligne.</li><li>• Des évènements et tables rondes : Bpifrance Inno Génération, BIG Tour, Deeptech Tour, Tournée Entrepreneuriat pour tous, Hub Bpifrance, Jour E.</li><li>• Des communautés : Excellence, Coq Vert, French Fab, French Tech, Greentechs.</li><li>• Une enquête de satisfaction.</li><li>• Des études Bpifrance Le LAB, enquêtes de conjoncture.</li></ul>
Partenaires bancaires, fonds propres	<ul style="list-style-type: none"><li>• Des échanges entre responsables métiers : cofinancement, garantie, directions et métiers de l'Investissement.</li><li>• Des relations opérationnelles sur le terrain, en cofinancement ou co-investissement.</li><li>• Des relations de place et rencontres au sein des organisations et réseaux (France Invest, ORSE, Fédération Bancaire Française) avec les métiers et fonctions transverses.</li><li>• Des études Bpifrance Le LAB, enquêtes de conjoncture.</li></ul>
Partenaires Régions	<ul style="list-style-type: none"><li>• Des interlocuteurs dédiés : Direction partenariats régionaux, action territoriale et entrepreneuriat, Directeurs de Réseau et régionaux.</li></ul>

Nos principales parties prenantes	Modalités du dialogue
<p><b>Collaborateurs</b></p>	<ul style="list-style-type: none"> <li>• <b>Des relations avec le management</b> : opérationnelles, entretien annuel d'évaluation et entretien professionnel tous les 2 ans, entretien de carrière réalisé par la DRH à la demande du collaborateur.</li> <li>• Des réunions « DAC » et Management visuel.</li> <li>• Une enquête de satisfaction (tous les 2 ans).</li> <li>• <b>Une communication interne</b> : intranets, écrans d'information présents sur chaque site, informations ponctuelles par messagerie si nécessaire, « chats » organisés avec le Directeur général ou les directeurs exécutifs, petits déjeuners, JT interne, réunions métiers.</li> <li>• <b>Des dispositifs d'alerte</b> : risques psycho-sociaux, harcèlement, risques opérationnels, de conformité...</li> </ul>
<p><b>Partenaires sociaux</b></p>	<ul style="list-style-type: none"> <li>• Des instances représentatives du personnel.</li> <li>• Un accord sur la représentation du personnel.</li> <li>• Un entretien de début de mandat et entretien de fin de mandat.</li> </ul>
<p><b>Administrateurs</b></p>	<ul style="list-style-type: none"> <li>• Des conseils d'Administration et assemblées générales.</li> <li>• Des commissions et Comités.</li> <li>• Un séminaire annuel dédié à la stratégie du groupe pour les administrateurs.</li> </ul>
<p><b>Autorités de supervision</b></p>	<ul style="list-style-type: none"> <li>• Des rencontres et échanges réguliers entre les directions et services concernés du groupe Bpifrance et : <ul style="list-style-type: none"> <li>- <b>La BCE et l'ACPR</b> dans le cadre de leurs missions d'autorisation, de supervision et de suivi prudentiel.</li> <li>- <b>L'AMF</b> dans le cadre de ses missions de régulation.</li> </ul> </li> </ul>
<p><b>Investisseurs et analystes</b></p>	<ul style="list-style-type: none"> <li>• Des interlocuteurs dédiés : Métier Investissement.</li> <li>• Des investisseurs obligataires : Direction Financière, Investment tour Espace Investisseurs sur le site bpifrance.fr.</li> </ul>
<p><b>Agences de notation extra-financières</b></p>	<ul style="list-style-type: none"> <li>• Des interlocuteurs dédiés dans le cadre de la notation : Direction Développement Durable &amp; RSE.</li> </ul>
<p><b>Fournisseurs</b></p>	<ul style="list-style-type: none"> <li>• Des échanges avec les interlocuteurs dédiés en interne : <ul style="list-style-type: none"> <li>- Réponses aux appels d'offres, processus de référencement Initiative Conseil, contrats, plateforme de référencement, évaluation RSE pour les principaux fournisseurs.</li> </ul> </li> <li>• Un suivi opérationnel de la prestation avec les métiers.</li> </ul>
<p><b>Associations et réseaux professionnels et de place</b></p>	<ul style="list-style-type: none"> <li>• Des rencontres, échanges réguliers, participation à des ateliers et groupes de travail (Métiers transverses).</li> </ul>
<p><b>Médias</b></p>	<ul style="list-style-type: none"> <li>• Des interlocuteurs dédiés : Direction de la Communication institutionnelle et médias (Communiqués et conférences de presse, échanges journalistes, publications institutionnelles).</li> </ul>





4

---

**NOS GRANDES MISSIONS  
AU SERVICE  
DE L'INTÉRÊT GÉNÉRAL**

# 4

---

**La doctrine de Bpifrance définit les doctrines d'intervention de Bpifrance et de ses filiales Bpifrance Financement et Bpifrance Investissement, et ses engagements.**

**En complément, le plan stratégique est révisé chaque année pour prendre en compte au plus près les besoins des entreprises et les évolutions conjoncturelles et sectorielles.**

**Trois axes majeurs sont retenus comme incontournables pour servir la croissance durable, l'emploi et la compétitivité de l'économie :**

- **S'engager, financer et accompagner la transition écologique et énergétique.**
- **Financer et accompagner la transformation numérique.**
- **Contribuer au développement économique des territoires.**

# LA TRANSITION ÉCOLOGIQUE ET ÉNERGÉTIQUE (TEE)

Bpifrance et la Banque des Territoires ont annoncé en septembre 2020 un ambitieux Plan Climat, pour constituer « la Banque Publique du climat, au service des entreprises d'une part, et des collectivités d'autre part ».



## Bpifrance déploie une stratégie climat ambitieuse autour de ces trois axes principaux :

- **Soutenir l'émergence et la croissance des greentechs**, ainsi que les offreurs de solutions vertes, pour faire naître les innovations technologiques nécessaires et créer des leaders français dans ces domaines.
- **Amplifier les financements et investissements à destination de la filière énergies renouvelables**, ceci afin de permettre aux entreprises d'avoir accès à davantage d'énergie verte et décarbonée.
- **Mettre en transition toutes les entreprises** via l'ensemble des métiers de Bpifrance en adaptant la politique d'intervention et grâce à de nouveaux produits dédiés, pour leur permettre de rendre leur activité compatible avec les **objectifs de neutralité carbone de l'Accord de Paris**.

## Pour les métiers du Financement et de l'Innovation

Bpifrance mobilise ses partenaires bancaires en cofinancement pour accélérer la transition écologique et énergétique des clients.

**Bpifrance déploie un continuum d'offres, et notamment :**

- **Des prêts** (prêts verts, économie, d'énergie).
- **Une nouvelle offre de garantie verte.**

Les enjeux de transition sont pris en compte de façon accrue dans certains secteurs clefs : transport, Immobilier, BTP, avec des conditions d'intervention favorisées pour les projets vertueux, notamment avec des durées accrues et des suggestions proactives de diagnostics.

### CHIFFRES CLÉS



#### En financement

- > **+ de 1 Md€** de prêts verts accordés à près de 900 entreprises.
- > **1,3 Md€** engagés pour des projets d'énergie renouvelable.

#### En innovation

- > **590 M€** de financement octroyés au soutien d'entreprises greentechs.
- > **165 M€** investis en fonds propres dans des greentechs.

## Pour les métiers de l'investissement

Bpifrance aide ses participations directes et indirectes à accélérer leur transition.

- > **197 M€** investis dans des offreurs de solution verte et des développeurs d'énergies renouvelables.
- > **750 M€** levés par des fonds partenaires avec une thèse d'investissement centrée sur la transition écologique.

## International

Bpifrance crée et déploie un **bonus climatique** depuis janvier 2021, visant à encourager le financement à l'export non seulement des énergies renouvelables mais aussi des « technologies vertes ».

Bpifrance affirme sa position de « **bancassureur** » du climat pour mobiliser les partenaires à l'international, avec du financement et des garanties adaptés.

- > **+ de 25%** des assurances prospection « vertes » accordées.

## Accompagnement Non Financier

Au-delà du soutien financier, Bpifrance renforce sa gamme de diagnostics et modules d'accompagnement pour aider les dirigeants de PME et ETI à initier et accélérer leur transition.

Bpifrance Université, site de formations en ligne gratuites, courtes et ciblées, propose plus de **30 modules** de formation dédiés.

- **Le Diag Eco Flux**, en partenariat avec l'ADEME, est un accompagnement sur 1 an par un expert pour identifier les leviers d'action afin de réaliser des économies d'énergie, de matières, d'eau et de déchets.
- **Le Diag Décarbon'Action**, lancé en septembre 2021 ; en partenariat avec l'ADEME, permet aux entreprises de bénéficier d'un accompagnement sur 24 mois et de réaliser un bilan carbone complet tout en structurant un plan de décarbonation et de valorisation de ses efforts auprès de ses parties prenantes.
- L'accélérateur « **Transition Énergétique** » a lancé sa 2<sup>e</sup> promotion en juin 2021
- L'accélérateur « **Valorisation des déchets** », est lancé en janvier 2021.

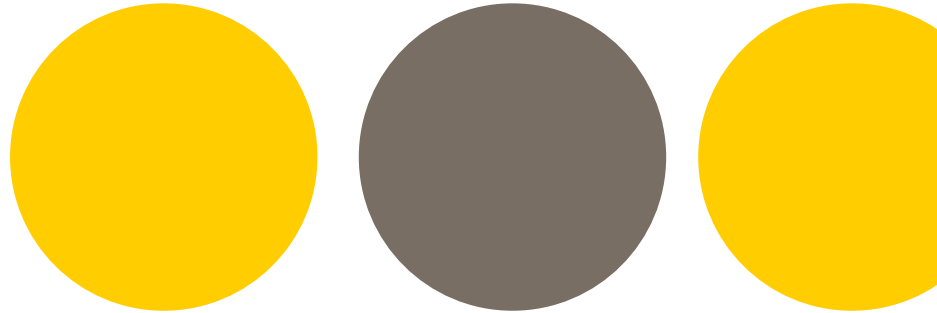
### CHIFFRE CLÉS



- > **9 000** apprenants en ligne.
- > **560** autodiagnostic permettant d'estimer l'impact de l'activité sur l'environnement ont été réalisés.
- > **660** entreprises accompagnées en 2021 par le Diag Eco Flux.
- > **48 000 €** d'économies préconisées en moyenne par an, par entreprise.
- > **20** PME accompagnées durant la 2<sup>e</sup> promotion de l'accélérateur « Transition Énergétique ».
- > **29** PME formées durant la l'accélérateur « Valorisation des déchets ».

# LE DÉVELOPPEMENT ÉCONOMIQUE DES TERRITOIRES

Prendre en compte les enjeux d'équilibre dans l'aménagement économique des territoires, notamment des zones urbaines défavorisées, est un principe d'intervention de Bpifrance, en soutien des politiques publiques.



## Renforcer les partenariats avec les régions

Avec les régions, Bpifrance propose des partenariats permettant de développer une offre de financement couvrant la plupart des besoins des entreprises en matière de **création, d'innovation et de développement et adaptée aux spécificités territoriales**.

Ces offres sont développées via des outils communs en particulier pour le financement de l'innovation (Fonds Régionaux d'innovation) et l'accès au crédit des entreprises (Fonds Régionaux de garantie).

## Soutenir les TPE / PME / ETI et les entreprises en création dans tous les territoires

Bpifrance a pour vocation d'encourager toutes les entreprises sur l'ensemble du territoire à voir plus grand et à voir plus loin.

**Bpifrance Création** a pour ambition de lever les barrières à la création et propose :

- Des contenus méthodologiques, des fiches pratiques d'information.
- Un service d'orientation vers les réseaux d'accompagnement territoriaux.
- Un Pass entrepreneur, outil permettant d'obtenir des informations ciblées et de monter son projet.
- Des outils de type business plan, to-do-list, aide au choix du statut, pré-diagnostic entreprise, guides téléchargeables...

### À LA FIN DE L'ANNÉE 2021



- > **30** réseaux d'accompagnement à la création, présents à travers 1900 implantations sur le territoire.
- > **+ de 8 000** créateurs financés.
- > **51 M€** investis pour la création d'entreprise.
- > **80 000** pass entrepreneurs créés.
- > **58 000** business plans réalisés.

# NOS ENGAGEMENTS SOCIÉTAUX

## Égalité des chances et d'insertion des jeunes issus de milieux défavorisés

Les pouvoirs publics ont confié à Bpifrance la mission de soutenir et développer l'entrepreneuriat dans les territoires prioritaires de la politique de la ville

### > **Entrepreneuriat pour Tous**

Le programme « **Entrepreneuriat Pour Tous** » à destination des Quartiers Prioritaires de la Ville, avec le soutien de la Caisse des Dépôts et de l'État au travers de 3 axes :

- Faciliter l'accès à l'offre
- Animer des communautés
- Accélérer les entreprises

### > **Accélérateur Émergence**

Bpifrance a sélectionné l'association Les Déterminés pour déployer son nouveau programme d'accompagnement : **l'Accélérateur Emergence**. Ce nouveau dispositif vise à accompagner gratuitement, durant six mois, 1 000 porteurs de projets dans toute la France, dont 70% issus des QPV, dans la formalisation du projet d'entreprise jusqu'à sa création effective. Ce programme se décline en trois piliers : formation, conseil et mise en réseau.

- **480 entrepreneurs** ont été accélérés au travers des dispositifs Accélérateurs Création et Emergence.

### > **Concours Talents des Cités**

Le concours Talents des Cités fête ses 20 ans. Il récompense chaque année une trentaine de créateurs d'entreprises issus ou ayant créé dans les Quartiers Prioritaires de la politique de la ville (QPV), ont également été célébrés en 2021.

## CHIFFRES CLÉS



- > **490** évènements organisés dans le cadre de la Tournée Entrepreneuriat pour tous.
- > **9** bus ont sillonné les territoires pour permettre d'aller au plus près des créateurs des quartiers.
- > **148** ambassadeurs CitésLab : Détecter les talents, préparer et sécuriser les parcours des entrepreneurs dans les quartiers, orienter les entrepreneurs en devenir ou en activité vers les solutions locales d'accompagnement.
- > **50** bornes ayant vocation à informer et orienter ont été intégrées dans les agences locales de Pôle Emploi.



## Entrepreneuriat féminin



Bpifrance finance, investit et accompagne les entreprises en croissance, qu'il s'agisse indifféremment de dirigeants ou de dirigeantes à leur tête. Les critères reposent sur la qualité du projet, de l'entreprise et des compétences.

**Bpifrance poursuit le déploiement de son action en faveur de l'entrepreneuriat féminin autour de quatre axes :**

- 1 Mener des actions de soutien à l'entrepreneuriat et à la création d'entreprises :**
  - > En accompagnement et financement**
    - Via des réseaux d'accompagnement et de financement à la création d'entreprise.
    - Dans le cadre de plans d'actions régionaux pour l'entrepreneuriat des femmes.
  - > En sensibilisant**
    - Les femmes issues de territoires fragiles : dispositifs CitéLab, Tournées entrepreneuriat pour tous et les actions dédiées à l'entrepreneuriat des jeunes.
    - Par des Midi-Entrepreneures : rendez-vous bimestriel de 90 minutes à destination des entrepreneur(e)s ou **porteur(euse)** de projets pour plonger dans l'univers d'une entrepreneure.
- 2 Intégrer l'enjeu de la part des entreprises dirigées par des femmes dans son portefeuille de participations directes, et chercher à entraîner le marché du Capital-investissement vers plus de mixité.**
- 3 Mobiliser le levier de l'accompagnement pour :**
  - > Féminiser les programmes Accélérateurs** et le vivier des entreprises accompagnées.
  - > Sensibiliser et former** les dirigeants, consultants et collaborateurs.
- 4 Mettre en place un programme de suivi et de recherche, pour lever les barrières au développement de l'entrepreneuriat féminin.**

## Soutenir l'insertion des jeunes

Bpifrance opère de longue date le dispositif de garantie de prêts étudiants pour le compte du Ministère de l'Enseignement Supérieur, de la Recherche et de l'Innovation. Le dispositif permet de rendre éligible aux prêts bancaires des étudiants dont les parents ne peuvent se porter caution.

Par ailleurs, dans le cadre du plan « 1 jeune, 1 solution » porté par France Relance, le Ministère du Travail, de l'Emploi et de l'Insertion, l'ADEME et Bpifrance proposent une aide spécifique aux PME-ETI françaises recrutant un jeune talent sur des missions qui accélèrent la transition écologique et énergétique de l'entreprise : **le VTE Vert**.

### CHIFFRES CLÉS



- > Près de 650 M€** annuels (soit un rapport de 1 à 8 par rapport à la situation passée).
- > Près de 80 000** étudiants financés. chaque année.
- > + DE 100** VTE Vert ont été embauchés.

# LA TRANSFORMATION NUMÉRIQUE

Pour Bpifrance, la transformation digitale doit être une composante essentielle de toute stratégie d'affaires, qui améliore l'expérience client et optimise la productivité.

## 9 INDUSTRIE, INNOVATION ET INFRASTRUCTURE

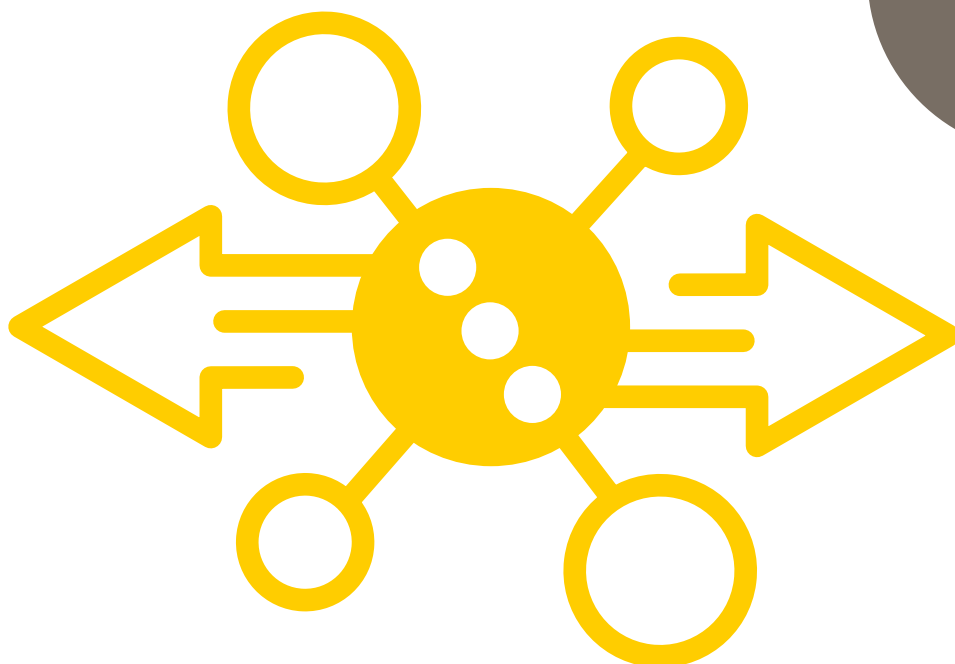


La crise sanitaire a démontré, s'il en était besoin, la nécessité absolue pour les entreprises, de processus digitalisés nécessaires à l'exercice de leurs activités quelles que soient les circonstances, et de dispositifs de protection de leurs systèmes et données robustes.

Le soutien à ce secteur « numetic » a représenté 10,65 % de l'activité totale hors holdings (21,8 Md€) de Bpifrance en 2020, soit plus de 2,5 Md€ ; ce secteur représente 35 % des aides à l'innovation dans les secteurs d'avenir, et 23 % des investissements en fonds propres dans ces mêmes secteurs.

Bpifrance accompagne les entrepreneurs, dans l'évaluation de la maturité de leur entreprise sur la transformation digitale.

- **Un outil d'autodiagnostic, le « digitalomètre »**, puis éventuellement l'appui d'un tiers Expert.
- **De la formation en e-learning** proposée sur Bpifrance Université.
- **Un guide pratique de sensibilisation** publié pour aider les TPE et PME à se préparer au RGPD, ainsi que des retours d'expérience d'entrepreneurs.
- **Un outil de mesure : le frenchfabomètre**, afin d'estimer les performances dédiées à l'Industrie du Futur.





5

---

**INTÉGRER  
LA DIMENSION RSE  
DANS LES  
PROCESSUS MÉTIERS**

# 5

---

**La prise en compte des enjeux environnementaux, sociaux et sociétaux et de gouvernance (ESG) est intégrée dans les plans stratégiques comme dans la doctrine, en cohérence avec la Charte de Responsabilité Sociétale de Bpifrance.**

**Cette prise en compte est structurée autour :**

- **De ses engagements publics.**
- **De l'intégration de la dimension RSE dans les processus métiers.**
- **De la sensibilisation des équipes et des entreprises à la RSE.**
- **Du renforcement de la position d'acteur de place.**

# L'INTÉGRATION DE LA RSE DANS LES PROCESSUS MÉTIERS

La déclinaison de la prise en compte de la RSE/ESG par les métiers prend en compte leurs spécificités opérationnelles.

## Bpifrance, un investisseur responsable

La politique d'investisseur responsable est déclinée opérationnellement sur toutes les activités. Dans l'ensemble de ses décisions d'investissement, Bpifrance prend systématiquement en compte **les critères extra-financiers « ESG »** (Environnementaux, Sociaux et de Gouvernance) susceptibles d'avoir un impact sur ses investissements. Les critères RSE/ESG sont ainsi intégrés tout au long du cycle de vie d'un investissement.

En phase de due diligence, un outil d'évaluation permet aux équipes d'investissement de réaliser un « état des lieux » ESG, de l'entité à investir, ainsi que des enjeux ESG prioritaires en fonction du secteur d'activité et de sa taille. De ces enjeux, découle un plan d'amélioration partagé avec l'entreprise suivi et discuté tout au long de l'investissement.

À noter qu'un dispositif renforcé est mis en œuvre pour les sociétés cotées du Fonds LAC1. Des dispositifs de suivi sont prévus pendant la phase de détention, et complétés par une enquête réalisée annuellement auprès des entreprises investies en direct, des fonds partenaires et des entreprises investies par eux.

## Enquête annuelle ESG

Chaque année, Bpifrance Investissement mène une enquête sur les pratiques ESG de ses fonds partenaires, leurs sous-jacents et des entreprises investies par Bpifrance.

Quel est l'objectif ?

- Répondre aux engagements en matière d'Investissement Responsable.
- Mieux évaluer la responsabilité des entreprises vis-à-vis de l'environnement et de leurs parties prenantes (salariés, partenaires, sous-traitants, clients, investisseurs...), leur prise en compte des enjeux E, S, G, et leur gestion des risques.

Les questionnaires sont élaborés avec d'autres partenaires (SWEN Partners, CDC, EURAZEO, et AMUNDI) sous l'égide de France Invest. Ils sont actualisés tous les ans en fonction des évolutions des enjeux et des attentes réglementaires (Taxonomie Verte, SFDR, Loi Énergie et Climat...).



## CHIFFRES CLÉS DE L'ENQUÊTE ESG 2021



### Investissement direct, près de 400 entreprises répondantes :

- > **49%** ont une politique RSE formalisée.
- > **87%** mettent en place des initiatives de réduction de l'empreinte carbone dans leur fonctionnement interne.

### Fonds de fonds, près de 120 fonds partenaires répondants :

- > **83%** dédient des ressources pour la mise en œuvre de leur démarche ESG.
- > **81%** intègrent des analyses ESG dans leurs dossiers d'investissement.
- > **70%** sont signataires des PRI.
- > **92%** mettent en place des politiques d'exclusion d'activités controversées.

### Investissement indirect, plus de 1200 entreprises investies par les fonds investis par Bpifrance répondantes :

- > **36%** ont un code de conduite / éthique.
- > **41%** examinent la thématique RSE de manière formelle une fois par an avec les membres du COMEX ou Conseil d'Administration.
- > **33%** des entreprises répondantes ont une politique RSE formalisée.

## Financement et Innovation

Une analyse simplifiée, en 11 questions, des pratiques ESG de l'entreprise, est prévue pour les dossiers de crédit ou d'accompagnement à l'innovation au-delà de certains seuils.

## Les projets d'assurance-crédit export

Les aspects environnementaux et sociaux font partie des critères de prise en garantie par Bpifrance Assurance Export de tous les projets d'assurance-crédit de plus de 10 M€ ou situés dans une zone sensible, ou les projets d'assurance investissement, en conformité avec la recommandation de l'OCDE sur des Approches Communes pour les crédits à l'exportation bénéficiant d'un soutien public et le devoir de due diligence environnementale et sociale.

## Sensibiliser à la RSE

**17** PARTENARIATS POUR  
LA RÉALISATION  
DES OBJECTIFS



### Bpifrance intensifie et diversifie les actions de sensibilisation et de formation des entreprises à la RSE.

- > Ces programmes, menés avec cinq partenaires principaux, ont permis de sensibiliser et/ou former **324 entreprises**.
- > Bpifrance Université propose 45 formations sur la thématique RSE. 7 397 apprenants ont accédé à des contenus RSE en 2021.
- > Des guides sectoriels, disponibles sur le site Internet, ont été élaborés pour de nombreux secteurs, pour appréhender au mieux les problématiques liées au climat des entreprises, et présenter risques et enjeux de transition énergétique, opportunités et solutions.



6

---

**PROGRESSER  
DANS NOS  
PRATIQUES INTERNES**

# L'HUMAIN, MOTEUR DE LA DYNAMIQUE DE BPIFRANCE

**La politique des ressources humaines s'est attachée, depuis la création de Bpifrance, à créer et animer une communauté de collaborateurs aux compétences multiples, autour des valeurs de l'entreprise.**

La croissance permanente des activités, l'enrichissement de l'offre, la digitalisation croissante des processus, la création de nouveaux métiers, dans l'accompagnement notamment, conduisent à renforcer et faire évoluer les compétences internes, d'une part, et à recruter des compétences nouvelles d'autre part.

## Emploi

La politique d'emploi de Bpifrance repose sur la création d'emplois pérennes ; ainsi, en 2021, **les recrutements en CDI représentent 99,2%** des recrutements hors contrats d'alternance ou de professionnalisation.

**478 personnes** ont été recrutées en CDI contre 411 en 2020, portant l'effectif total à **3410 collaborateurs en CDI**, soit une augmentation de 6% en 2020.

Ces recrutements portent pour **44% sur des femmes**, 58% des personnes recrutées sont âgées de moins de 30 ans contre 50% en 2020 et l'âge moyen des collaborateurs en CDI et CDD est ainsi passé **de 39,5 ans à 38,9 ans en 2021**.

## Politique de formation

Bpifrance a une politique de formation active et volontariste, organisée dans le cadre d'un plan de développement des compétences annuel. **Des programmes de formation 100% digital en libre-service** sont à disposition de l'ensemble des collaborateurs.

L'offre de formation est revue chaque année, adaptée en fonction des évolutions des métiers et process, et prend en compte les demandes et constats résultant de la campagne d'entretiens annuels dont tous les collaborateurs bénéficient. Elle est élaborée en concertation avec les directions métiers, présentée aux instances représentatives du personnel et au comité de direction pour validation.

### CHIFFRES CLÉS

> **+40,5%**

Le total d'heures de formation suivies a considérablement augmenté en 2021 : de 63 972 heures à 89 849 heures.



## Accompagnement des carrières

L'accompagnement et le développement des compétences des collaborateurs sont encadrés par :

- **Un entretien annuel d'évaluation** et un **entretien professionnel** tous les 2 ans.
- Lors de l'embauche : **un suivi de l'intégration** et de **l'adaptation dans l'emploi**, effectué avec la hiérarchie dans le cadre d'un entretien réalisé à l'issue de 3 mois de période d'essai.
- **Un suivi RH** en cas de mobilité fonctionnelle, géographique ou intragroupe dont une période d'intégration de 3 mois.
- **L'entretien de carrière**, réalisé par la DRH à la demande du collaborateur.
- Enfin, pour les élus : un entretien de **début de mandat** et un entretien de **fin de mandat**.



## Dialogue social et QVT

Le dialogue social et la Qualité de Vie au Travail sont des facteurs clés de succès d'une communauté humaine Bpifrance compétente et attachée à l'entreprise et ses valeurs.

**Le dialogue social au sein de Bpifrance est toujours fort en 2021, ainsi qu'en attestent les 123 échanges avec les instances représentatives du personnel.**

De nouvelles modalités d'accès au télétravail ont par suite été négociées avec les partenaires sociaux, et concrétisées dans un avenant à l'accord Qualité de Vie au Travail en 2021.

### CHIFFRES CLÉS



- > Près de **60%** des collaborateurs ont signé un avenant à leur contrat de travail afin de bénéficier de la possibilité de travailler à distance.
- > **24** accords et avenants conclus en 2021.

La Qualité de Vie au Travail est un enjeu central de bien-être, de santé et de motivation des collaborateurs, et de nombreuses initiatives ont été déployées pendant la période de crise sanitaire et maintenues en 2021.

## SANTÉ ET BIEN-ÊTRE

- > **Formations afin de sensibiliser les collaborateurs** à des sujets importants tels que RPS<sup>(1)</sup>, TMS<sup>(2)</sup>, maladies chroniques évolutives, addictions, bien-être et nutrition.
- > **Partenariat avec Gymlib** permettant l'accès à diverses structures, activités et espaces de bien-être.
- > **Plateforme Moodwork** afin de permettre aux salariés d'accéder à des conseils et conférences personnalisés en ligne et du soutien pour toute situation le nécessitant avec une mise en relation avec des praticiens experts en psychologie.

## FACILITER L'ÉQUILIBRE VIE PROFESSIONNELLE/ VIE PERSONNELLE

- > **Augmentation du montant des chèques dématérialisés**, offerts aux salariés, d'emplois services universels dans le cadre de services à la personne.
- > **Accès à la plateforme « toutes mes aides »** permettant aux salariés de visualiser toutes les aides auxquelles ils peuvent prétendre selon leur situation.

## SOLIDARITÉ

- > **Possibilité de faire des dons de JRTT au bénéfice d'un fonds collectif** qui permet à des collaborateurs d'assumer la charge d'un enfant atteint de maladie, handicap ou victime d'un accident grave.
- > **Dispositif de congé solidaire** (avec le partenaire Planète Urgence) permettant à tout salarié de partir deux semaines dans un pays étranger afin de partager et transmettre ses compétences et ses connaissances pour venir en appui au développement de communautés locales.



**2000 collaborateurs ont participé aux deux dernières éditions du mois de la QVT.**

(1) RMS : les risques psychosociaux

(2) TMS : les troubles musculo-squelettiques

## Santé et sécurité

Les dispositions relatives à la santé et la sécurité des accords QVT prévoient :

- Un bilan annuel auprès du CSE.
- Une coordination du médecin du travail du siège social avec les médecins du travail de province - un plan d'activité annuel du médecin du travail. L'accord QVT traite des conditions de travail et notamment des sujets relatifs à la santé, le stress au travail, les risques psychosociaux, le harcèlement et la violence au travail.



Les dispositions spécifiques prises dans le contexte sanitaire de l'année 2020 ont été maintenues :

- Mise en place d'une « **cellule d'écoute externe** » pour soutenir les collaborateurs.
- **Dispositif interne** mis en place durant la crise sanitaire, au retour du confinement : distribution de masques, et lingettes désinfectantes, distributeurs de gels, désinfection biquotidienne, protocoles de restauration.
- **Module du parcours de formation** pour les néo managers, dédié à la prévention des risques psychosociaux.
- **Programme « Call & Coach »**, soit une heure d'accompagnement par semaine avec un coach.

## Lutte contre les discriminations

Bpifrance s'engage à lutter **contre toutes** les formes de discrimination, et a par ailleurs signé la Charte de la Diversité afin de sensibiliser et former ses collaborateurs à la diversité.

## Égalité femmes / hommes



**En matière d'égalité Femmes/Hommes, Bpifrance a mis en place :**

- Des accords égalité F/H (Bpifrance, Investissement et Assurance Export) avec un ensemble d'objectifs, d'actions à mener et d'indicateurs spécifiques à chacune des filiales.
- Un principe d'égalité de traitement et de mixité des emplois.
- La promotion du management féminin.
- Un dispositif d'identification des inégalités et mesures correctives, notamment dans le cadre d'écart de rémunération.
- Une commission égalité F/H dans chaque CSE.
- Une nomination d'un référent « sexisme » au niveau du Groupe et d'un référent au niveau de chaque CSE.
- Des actions de communication et de sensibilisation à l'égalité professionnelle.
- Une formation e-learning sur l'égalité F/H et un module dans le parcours des néo-managers et des nouveaux arrivants.

## Index d'Égalité Professionnelle 2021

Cet indicateur conçu pour mettre fin aux inégalités professionnelles, calcule les disparités et attribue une note sur 100.

Bien au-dessus du seuil minimum de 75 points exigé par la réglementation, les 3 scores sont le reflet de l'engagement quotidien de la politique RH du groupe pour que femmes et hommes aient les mêmes opportunités de rémunération et d'évolution professionnelle :

- **Bpifrance** : 93 points
- **Bpifrance Assurance Export** : 99 points
- **Bpifrance Investissement** : 89 points

## Intégration des jeunes et maintien des seniors

Bpifrance est engagé dans l'intégration des jeunes (moins de 25 ans) et le maintien des seniors (60 ans et plus) dans le marché de l'emploi à travers :

- Les **signatures d'accords QVT et GPEC** sur la transmission des compétences intergénérationnelles par le mentorat.
- Son **programme d'intégration et de suivi RH** pour les nouveaux collaborateurs de moins de 30 ans. Ces derniers se voient ainsi désigner un mentor pour les aider à s'intégrer.
- L'engagement sur la mise en place d'un **Mécénat de compétences** de fin de carrière dans le cadre de l'accord QVT 3 (mise en place du dispositif à venir).
- Sa politique volontariste en direction des **jeunes et futurs diplômés** en matière d'accueil des alternants et des stagiaires.

Bpifrance mène une **politique active d'accompagnement et de montée en compétences des jeunes** en formation par l'intermédiaire de ses politiques Écoles et Université ; ainsi, à fin 2021, **262 contrats d'apprentissage et de professionnalisation étaient en cours.**



## Insertion des personnes en situation de handicap

### > Les objectifs de Bpifrance



**Des accords en faveur de l'insertion professionnelle et de l'emploi des personnes en situation de handicap sont en vigueur, et Bpifrance s'engage en faveur de l'insertion professionnelle et de l'emploi des personnes handicapées.**

- > Des actions de sensibilisation sont déployées chaque année pour changer le regard sur le handicap, et le Manifeste pour l'inclusion des personnes handicapées dans la vie a été signé par Bpifrance, qui dispose d'un référent handicap groupe.
- > Bpifrance a signé un nouvel accord Handicap en 2020.
- > À travers la Mission Handicap, les collaborateurs ont mené une campagne de sensibilisation et de communication : participation à des évènements (Semaine Européenne du Handicap, Duodays, Handitech Trophy).
- > Bpifrance a également renouvelé ses partenariats avec des écoles et universités (l'Université Paris Dauphine, Grenoble École de Management en vue de l'insertion professionnelle des étudiants en situation de handicap...).
- > Dans le cadre du parcours « néo-manager », de tuteurs, maîtres d'apprentissage, Responsables RH et managers sont formés et sensibilisés sur ces questions.
- > En 2021, la direction du Digital accompagne la poursuite et le développement du partenariat avec la Fédération des Aveugles de France afin de former les équipes du digital à l'accessibilité numérique.

**A la fin de 2021, le taux d'emploi global handicap direct de Bpifrance s'élevait à 2,51 %.**

# LA GESTION ENVIRONNEMENTALE POUR LIMITER LES IMPACTS DE NOTRE FONCTIONNEMENT

## Poursuivre la mise en transition, 3<sup>e</sup> pilier du Plan Climat

L'implication collective des salariés de Bpifrance a permis de poursuivre et accélérer le déploiement du Plan Climat. Dans le cadre du 3<sup>e</sup> pilier de ce plan, qui concerne le fonctionnement quotidien de Bpifrance, un projet groupe nommé « Ensemble pour le climat » a été annoncé en Décembre 2021.

Ce projet est accompagné d'un site web dédié permettant aux salariés de s'informer, de s'engager et de trouver des outils et ressources pour contribuer à la réduction de l'empreinte environnementale du fonctionnement interne.

Le projet « Ensemble pour le climat » structure un plan de transformation interne complet, avec des objectifs chiffrés à 2025, notamment la baisse de 25 % des émissions scope 1 + 2 à horizon 2025 et 55 % d'ici 2030, par rapport à 2019, et des objectifs et dispositifs sur 6 thèmes : efficacité énergétique, gestion de nos déchets, mobilité, informatique, achats et évènementiel.

## Implantation immobilière

Bpifrance est implanté sur tout le territoire, au plus près des entreprises et de leur écosystème, dans des biens essentiellement en location, pour partie de longue date. En cas de changement de site, le choix est déterminé en fonction de ces critères de confort et d'accessibilité pour les collaborateurs, et en fonction de ces qualités environnementales.



La certification « HQE bâtiment tertiaire en exploitation » du siège social « Le Vaisseau », obtenue en 2014, est reconduite chaque année, au niveau « excellent » sur l'axe Bâtiment Durable et Gestion Durable.

## Énergie

Les indicateurs de consommations d'énergie et d'émissions de gaz à effet de serre, résultant de l'utilisation des sites de Bpifrance ont inscrit Bpifrance dans une trajectoire d'amélioration constante.

L'interprétation des données de consommation d'énergie est sur 2021, particulièrement délicate en raison de l'impact de travail à distance, imposé par le contexte sanitaire puis choisi par les collaborateurs.

### CHIFFRES CLÉS



- > 50% des sites sont alimentés par de l'électricité issue de sources renouvelables.
- > Passage en LED de l'éclairage sur tous les sites, quel que soit leur mode d'occupation.

## Papier, plastique et consommable

Le retrait des impressions sur badge, mis en place en 2019 s'est poursuivi en 2021.

L'installation, au siège social, d'un déshydrateur de résidus et déchets alimentaires au siège social permet de les valoriser en biomasse.

Les mesures déjà prises (gobelets plastique supprimés et remplacés par des gobelets carton en fin d'année 2018, le tri pesé des déchets et cartouches d'encre en place sur tous les sites, les fontaines à eau connectées au réseau pour éviter les bonbonnes et bouteilles plastiques) vont être complétées et renforcées en 2022.

## Mobilité

Les émissions liées aux déplacements professionnels ont augmenté entre 2020 et 2021 (+21,5 %), mais restent inférieures de 23,7 % à celles de 2019, dernière année sans restriction de circulation liée au contexte sanitaire.

Ces évolutions sont de ce fait à apprécier avec précaution, malgré les mesures renforcées pour limiter les réunions intra groupe et réduire le recours à l'avion (dispositifs de réunions à distance, mutualisation des véhicules pour les déplacements collectifs, incitation à l'utilisation du train...).

Par ailleurs, Bpifrance a annoncé la création d'un pass mobilité durable pris en charge par l'entreprise pour donner accès à l'ensemble des mobilités durables aux salariés.

## Green IT / Numérique Responsable

**Dans le cadre de sa démarche Green IT / Numérique responsable, la Direction des Systèmes d'Information (DSI), a mis en place une feuille de route et un ensemble d'initiatives ayant permis d'économiser 1,7 tCO2e en 2021.**

Au cours de l'année, la DSI a ainsi :

- Évalué son impact environnemental et sa maturité.
- Mis en place un cadre de référence et d'indicateurs de suivi.
- Mené des campagnes de sensibilisation auprès de 70 % des salariés de la DSI sur les bonnes pratiques, 75 % ont participé à une fresque du climat et organisé un événement (semaine du numérique responsable).
- Renforcé les critères RSE/ESG dans le process d'Achats.
- Mis en place une politique de ré-emploi.
- Supprimé 100 machines virtuelles et 5 téraoctets de mails stockés.

Cette démarche sera renforcée sur 2022 avec l'intégration des principes de l'écoconception dans les applications, la réduction des consommations électriques des datacenters et l'évaluation de son empreinte carbone sur les 3 scopes.

### CHIFFRES CLÉS



> **2,2** tonnes de déchets alimentaires ont été déshydratés en 2021.

> Diminution de **45%** de la consommation de papier.







**Direction du développement durable et ESG**

27-31 avenue du Général Leclerc  
94 710 Maisons-Alfort Cedex

---

**AVERTISSEMENT :**

Le présent document a pour objectif d'éclairer quelques points majeurs de la démarche de responsabilité sociétale de Bpifrance.

Pour en savoir plus, nous vous suggérons de vous reporter à la Déclaration de Performance Extra-Financière :

**[bpifrance.fr/Qui-sommes-nous/Developpement-Durable-RSE/Accueil](https://www.bpifrance.fr/Qui-sommes-nous/Developpement-Durable-RSE/Accueil)**

La direction du développement durable et de la RSE est en outre à votre disposition pour toute question.